

MÆRSK TÅRNET ARKITEKTEKTEN

Juni 2020
Vol. 122

Hammerhus
Besøgscenter
SKOV TÅRNET
GELLERUP

ARKITEKTUR
2016–2019
BYPARK

#2 **Pandahuset**

KUNSTENS HUS

KORT
Kvinder i dansk
arkitekturhistorie
Konkurrencer gennem
tiderne

VITSKØL

Vi vælger selv luften
Alternative virkeligheder
Monokulturel kritik
Kunstnerisk dannelse

KLOSTER

TEKNIK
Tækket arkitektur
Svævende skov
Fra grim til grøn

Lisbjerg Bakke

TORNHØJ

FNGHAVE KIRKE

Essay: Hvor er kvinderne i dansk arkitekturhistorie?

Af Svava Riesto, Henriette Steiner
og Jannie Rosenberg Bendsen

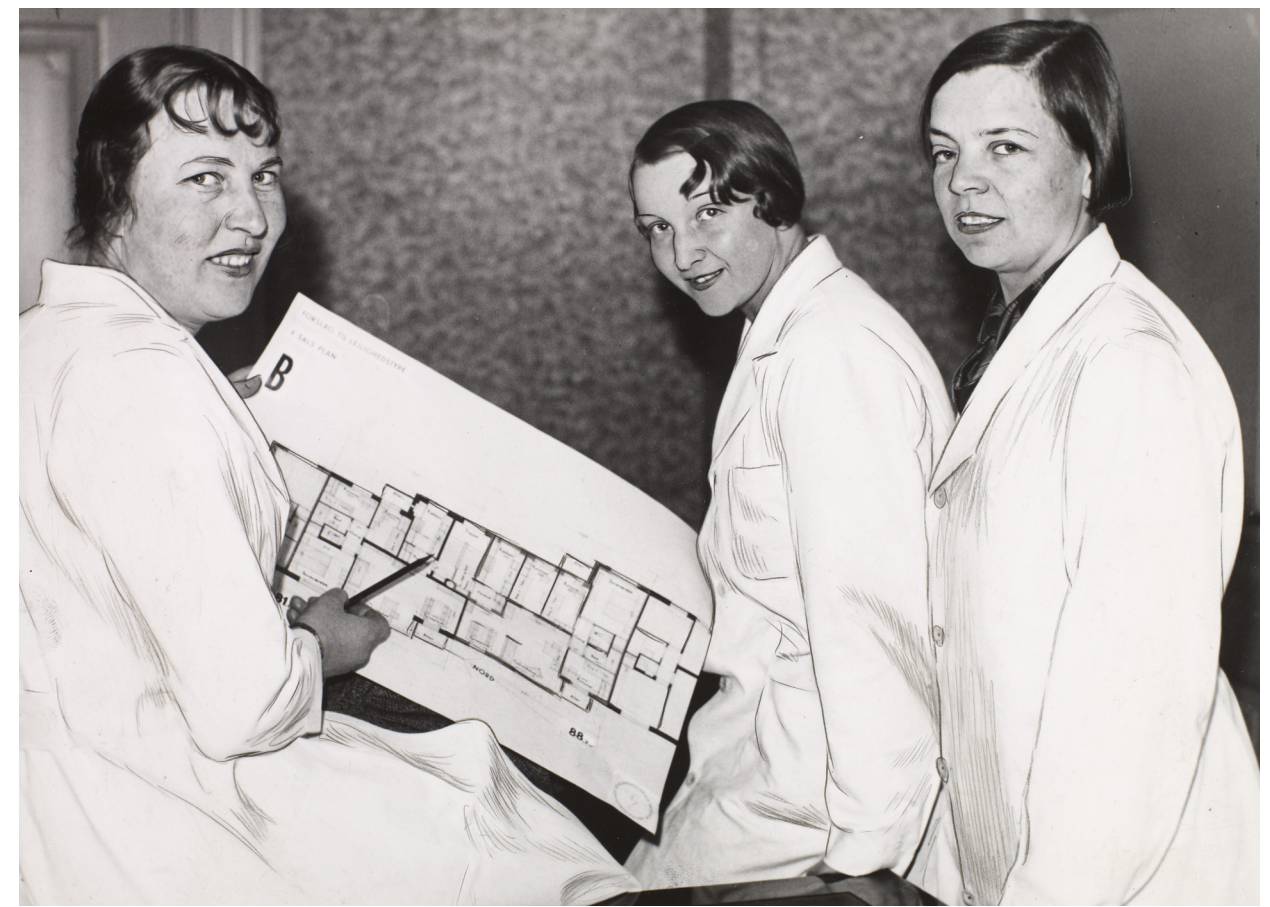
I Danmark har vi stort set ingen viden om kvinders betydning for dansk arkitektur i et historisk perspektiv. Arkitekturhistorikerne Svava Riesto, Henriette Steiner og Jannie Rosenberg Bendsen forsker nu i emnet.

I 2019 var det 100 år siden, at Bauhaus-skolen i Weimar åbnede, og jubilæet blev fejret med udstillinger, konferencer, film, dokumentarer og bogudgivelser, eksempelvis bøgerne *Bauhausmädels – A Tribute to Pioneering Women Artists* (Taschen, 2019), *Bauhaus Women – a Global Perspective* (Herbert Press, 2019) samt tv-produktionerne *Lotte am Bauhaus* og *Die Neue Zeit*, begge fra 2019. Her blev de indtil da relativt ukendte kvinder, der både blev undervist, og som selv underviste på Bauhaus, bragt frem i lyset. Kort sagt blev der sat fokus på kvinders bidrag og overordentlig vigtige betydning for Bauhaus – en hidtil underbelyst vinkel på historien om Bauhaus, hvor mandlige figurers historier og meritter indtil da primært havde været gjort til genstand for historieskrivningen. I første omgang fik kvinderne dog kun lov til at arbejde på tekstilværkstedet, bl.a. fordi de – ifølge Walter Gropius – ikke egnede sig til tunge håndværk, og desuden kunne kvinder ikke arbejde tredimensionelt, kun med todimensionelle flader. Tekstilværkstedet blev imidlertid et af de mest succesfulde værksteder i Bauhaus-historien (se *Arkitekten* 05/2019).

Det omfattende fokus på kvinderne fra Bauhaus er del af en international tendens, hvor forskere og formidlere de seneste år har undersøgt kvinders bidrag til den moderne arkitekturs historie; f.eks. viste forskellige museer i 2019 den tyske vandreudstilling *Frau Architekt*, i Schweiz blev der med bogen *Frauen blicken auf die Stadt* (Gebr. Mann Verlag, 2018) sat fokus på kvinder som arkitekter og byplanlæggere, og i bogen *Women, Modernity, and Landscape Architecture* (Routledge, 2015) samles bidrag fra forskere i en række lande i Europa og Amerika. Endelig er der blevet vist soloudstillinger om kvindelige arkitekter og designere, f.eks. om den tyske tekstilkunstner Anni Albers på Tate Modern i London (2018) og om den franske arkitekt og designer Charlotte Perriand på Fondation Louis Vuitton i Paris (2019). Perriand arbejdede i en årrække sammen med Le Corbusier og stod bag flere af, hvad vi i dag kender som nogle af de meste ikoniske Le Corbusier-møbler. I de seneste år har der således været en stigende international interesse for kvinders bidrag til arkitekturen, ikke mindst til moderne arkitektur i det 20. århundrede.

'Dametur'

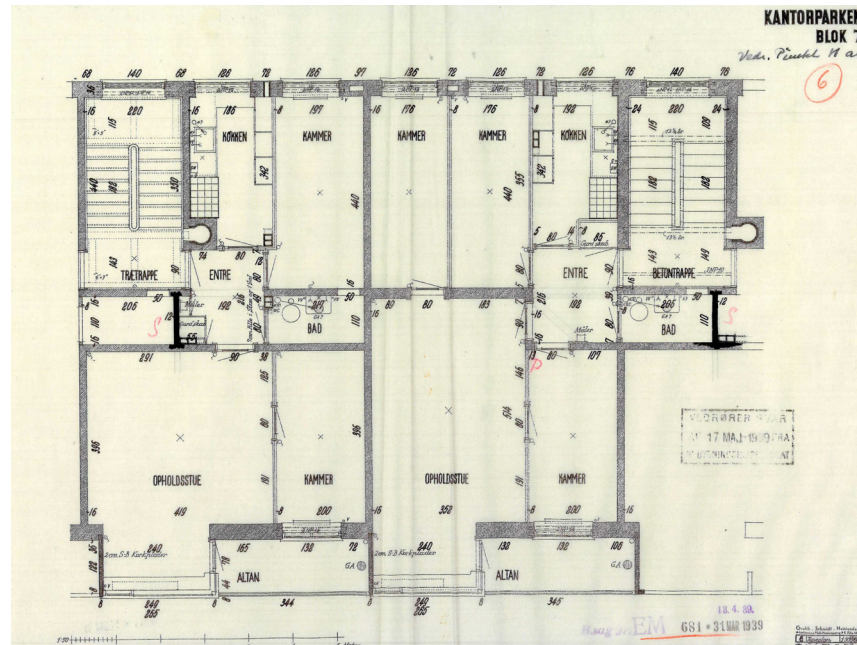
Hvordan står det så til i Danmark? Eller vi skulle måske spørge lidt mere præcist: Hvad ved vi om kvinders bidrag til og betydning for dansk arkitekturs historie i det 20. århundrede?



Fra venstre: arkitekterne Ragna Grubb, Karen Hvistendahl og Ingeborg Schmidt med deres vinderforslag til en ny type planløsning for børnerige familier i Kantorparken, København, 1937. Illustration: Det Kgl. Bibliotek og *Aftenbladet*

I 2004 fejrede Det Kongelige Danske Kunstakademi sit 250-års jubilæum og udgav det stort anlagte trebindsværk *Kunstakademiet 1754-2004* (Arkitektens Forlag, 2004). Det er en omfattende publikation på over 1.000 sider, som belyser Akademiets historie med fokus på at forbinde Akademiets kunstsyn med samtidens kulturelle og politiske strømninger. Men i det ellers omfattende værk mangler der viden om kvinderne på Kunstakademiets Arkitektskole. Under overskriften 'Dametur' fortælles det på én (!) side, at kvinder fik adgang til Arkitektskolen i 1908.¹ Vi får at vide, at de to første kvinder, der blev indskrevet på Arkitektskolen, var Agnete Frederikke Laub Hansen og Elise Marie Bahnsen. Vi hører ikke så meget om deres tid på Arkitektskolen, men vi lærer, at førstnævnte var søster til arkitekt Thomas Havnig, og at hun senere blev gift med arkitekt Henning Hansen og endte med ikke at bruge sin arkitektuddannelse, da hun blev husmor. I den ultrakorte fortælling om kvinderne bliver vi ligeledes præsenteret for Ragna Grubb, som tog afgang i 1933 og allerede året efter vandt konkurrencen om at tegne Kvindernes Bygning i Niels Hemmingsens Gade i København. Bygningen var et af de første etagehuse i København, der blev opført i jernbeton i et modernistisk formsprog.² Hvad der ikke bliver nævnt er, at Ragna Grubb få år efter også vandt den almene boligforening fsb's arkitektkonkurrence om boligplaner for børnerige familier. Sammen med Karen Hvistendahl og Ingeborg Schmidt tegnede hun det, dommerkomiteen anså for at være det bedste bud på, hvordan moderne lejligheder kunne planlægges, så de bedre opfyldte de børnerige familiers behov. De fik lov at realisere deres vinderprojekt i Kantorparkens blok 7. De resterende seks blokke blev tegnet af mandlige arkitekter.

Ud over de tre ovenstående kvinder bliver man i samme udgivelse ligeledes præsenteret for Karen Mundt, Eva Ditlevsen og Rut Speyer, som alle tre var gift med mandlige arkitekter, henholdsvis Ebbe Clemmensen, Nils Koppel og Eigil Hartvig Rasmussen. I nekrologen om Karen Clemmensen i *Arkitekten* (05/2002) fortæller Tobias Faber, hvordan han, sammen med sin hustru og tegnestuepartner, som han selv formulerer det, arkitekt Jytte Jensenius, ofte mødtes med Clemmensen- og Koppelparret, hvor de diskuterede, hvor svært det var for en kvindelig arkitekt både at være kone, have børn og samtidig drive egen tegnestue. Det var nemlig ikke almindeligt dengang – og forstås heller ikke nemt.³ Historien beretter ikke noget om, hvorvidt mandlige arkitekter også havde



Planløsning i Kantorparken, hvor arkitekterne har prioriteret ekstra kamre på bekostning af store fællesrum, så voksne og børn kunne få deres eget private rum. Illustration: Københavns Kommunes Byggesagsarkiv

Kantorparken i København. Blok 7, tegnet af Ragna Grubb, Karen Hvistendahl og Ingeborg Schmidt, ses i baggrunden. Foto: Helene Høyer Mikkelsen

udfordringer med at forbinde familie og karriere. Endelig bliver vi introduceret til arkitekten Anne Marie Rubin, der, som det anføres i udgivelsen, som den første kvinde fik den lille guldmedalje for en mineby på Mors, og som efterfølgende blev en fremtrædende byplanarkitekt. Forfatterne til nærværende artikel kan supplere med, at Rubin først arbejdede i Boligministeriet, som kommitteret i Byplansager. I 1954 etablerede hun sammen med sin mand, Claus Bremer, egen tegnestue, og de vandt en række byplankonkurrencer. Hun var desuden den første kvinde i Danmark, der blev professor i byplanlægning.

På en enkelt side præsenteres vi således for syv kvinder, eller nærmere betegnet syv arkitekter, fra de 96 år, kvinder havde haft adgang til Arkitektskolen, da bogen udkom, men fokus i teksten ligger i højere grad på, hvem de var gift med eller var søster til, end hvad de har bidraget med til dansk arkitektur, eller hvordan det var for dem at være del af et mandsdomineret miljø.

Tendensen fra jubilæumsbogen kan også ses i anden litteratur om dansk arkitekturhistorie. Vores foreløbige gennemgang af dansk arkitekturhistorieskrivning viser, at hovedparten af de nævnte arkitekter er mænd, hvilket afspejler, at flest mænd blev uddannet på Arkitektskolen i starten af det 20. århundrede, men det forklarer ikke det kradse asymmetriske forhold, vi kan se mellem mænd og kvinder i den danske arkitekturhistorietradition – et forhold, som bliver mere og mere bemærkelsesværdigt, skævvredet og potentielt negativt selvforstærkende, jo længere vi kommer frem mod vor egen tid. En simpel optælling baseret på registre i forskellige kendte værker om dansk arkitekturhistorie viser, at der eksempelvis i Tobias Fabers *Dansk arkitektur* (1977) bliver nævnt syv kvinder, i *Dansk arkitektur i 250 år* (2004) redigeret af Kim Dirckinck-Holmfeld og Martin Keiding, bliver der nævnt 13 kvinder, i Erik Nygaards *Tag over hovedet* (1984) nævnes seks kvinder, i Malene Hauxners *Med himlen som loft* (2002) nævnes otte kvinder, i Lisbet Balslev Jørgensens (et al.) *Danmarks arkitektur* (seks bind fra 1979 til 1981) bliver der i flere bind ikke nævnt en eneste kvinde.⁴ Fælles for ovenstående titler er, at det i overvejende grad er de samme kvinder, der omtales. Det er dog ikke, fordi der ingen kvinder har været at nævne – deres bidrag er bare ikke blevet skrevet ind i historien. En hurtig research har afsløret, at over 60 kvinder har ydet væsentlige bidrag til dansk arkitektur.⁵ Herunder både kvinder, som fik adgang fra Arkitektskolen, og kvinder, som blev uddannet ved Landbohøjskolen, bl.a. 'den første kvindelige danske havearkitekt' Anka

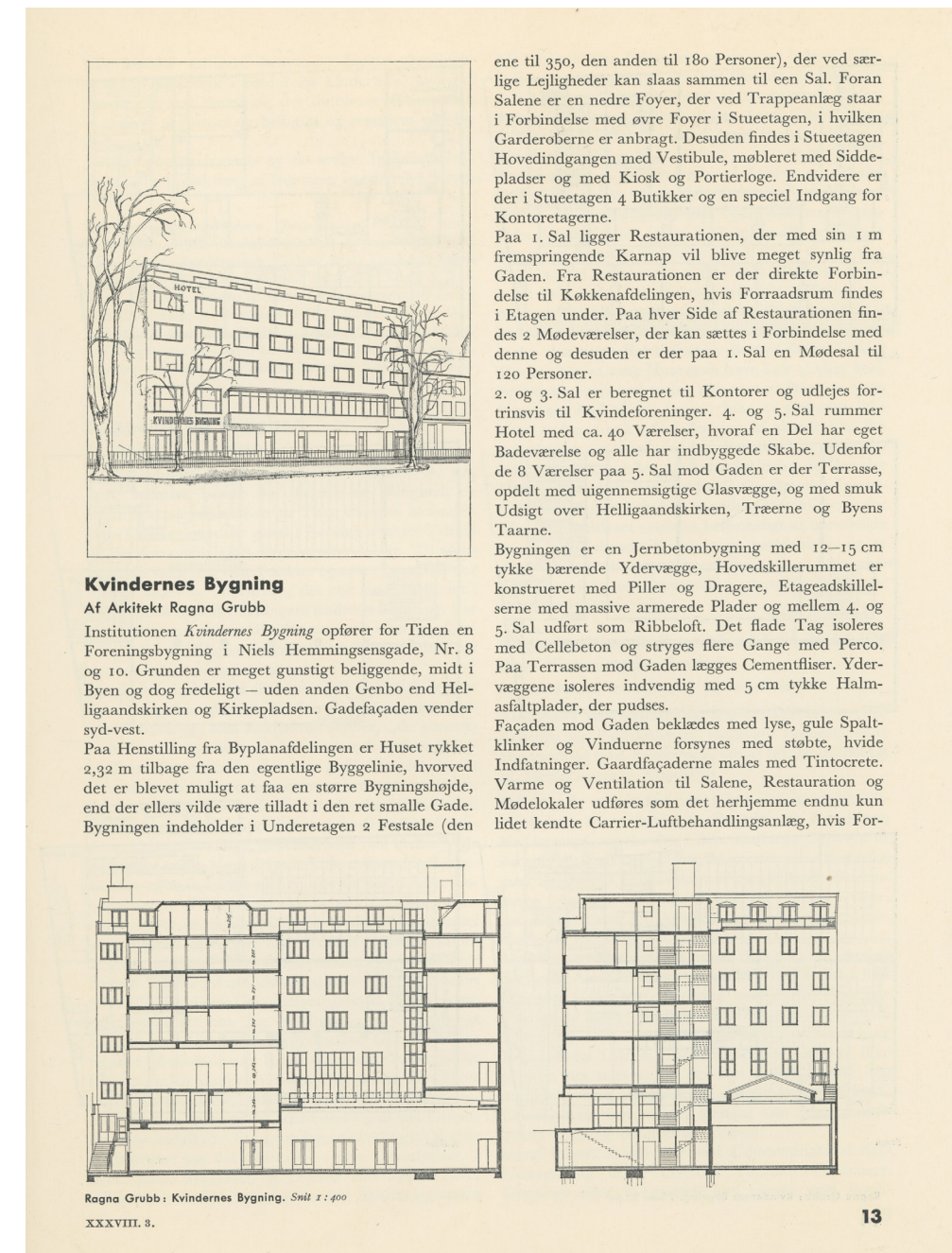
Rasmussen, der brændte igennem med egen praksis og med internationale publikationer i 1930'erne. Hun har siden været fraværende i historieskrivningen.⁶

Manglende viden

I anledning af 100-års jubilæet for kvinders adgang til Kunstakademiets Arkitektskole i 2008 gjorde en gruppe arkitekter opmærksom på vores manglende viden om, hvilken rolle og betydning kvinder har haft for dansk arkitektur. I publikationen *Female Forces* (Arkitektskolens Forlag, 2008) efterlyste de historisk viden, som kan rette op på denne mangel i dansk arkitekturhistorie, men på trods af at det nu er mere end ti år siden, denne publikation udkom, er der endnu ikke blevet fulgt op med samlet historisk forskning om emnet.

Spørgsmålet om, hvilken rolle, virke og betydning kvinder har haft for dansk arkitektur, er altså stadig ubesvaret.

Dansk arkitekturhistorie er primært orienteret omkring nogle få kanoniserede mandlige skikkelser og historier, som bliver gentaget.⁷ Det har ført til en relativt begrænset forståelse af arkitektens praksis, som i udgangspunktet sættes lig med én persons kreative skaberkræfter. Enkelt personer bliver set som spydspidser, som fornyer formgivningens kreative udtryk og skaber værker nærmest i enerum. Men arkitektur kan hverken reduceres til en enkelt persons kreative evner – det være sig mand eller



Kvindernes Bygning

Af Arkitekt Ragna Grubb

Institutionen *Kvindernes Bygning* opfører for Tiden en Foreningsbygning i Niels Hemmingsgade, Nr. 8 og 10. Grunden er meget gunstigt beliggende, midt i Byen og dog fredeligt – uden anden Genbo end Helligaandskirken og Kirkepladsen. Gadefacaden vender syd-vest. Paa Henstilling fra Byplanafdelingen er Huset rykket 2,32 m tilbage fra den egentlige Byggelinie, hvorved det er blevet muligt at faa en større Bygningshøjde, end der ellers vilde være tilladt i den ret smalle Gade. Bygningen indeholder i Underetagen 2 Festsale (den

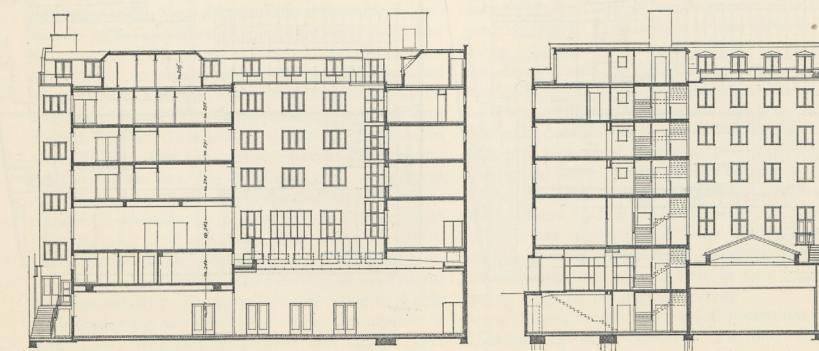
ene til 350, den anden til 180 Personer), der ved særlige Lejligheder kan slaas sammen til een Sal. Foran Salene er en nedre Foyer, der ved Trappeanlæg staar i Forbindelse med øvre Foyer i Stueetagen, i hvilken Garderoberne er anbragt. Desuden findes i Stueetagen Hovedindgangen med Vestibule, møbleret med Siddepladser og med Kiosk og Portierloge. Endvidere er der i Stueetagen 4 Butikker og en speciel Indgang for Kontoretagerne.

Paa 1. Sal ligger Restaurationen, der med sin 1 m fremspringende Karnap vil blive meget synlig fra Gaden. Fra Restaurationen er der direkte Forbindelse til Køkkenafdelingen, hvis Forraadsrum findes i Etagen under. Paa hver Side af Restaurationen findes 2 Mødeværelser, der kan sættes i Forbindelse med denne og desuden er der paa 1. Sal en Mødesal til 120 Personer.

2. og 3. Sal er beregnet til Kontorer og udlejes fortrinsvis til Kvindeforeninger. 4. og 5. Sal rummer Hotel med ca. 40 Værelser, hvoraf en Del har eget Badeværelse og alle har indbyggede Skabe. Udenfor de 8 Værelser paa 5. Sal mod Gaden er der Terrasse, opdelt med uigennemsigtige Glasvægge, og med smuk Udsigt over Helligaandskirken, Træerne og Byens Taarne.

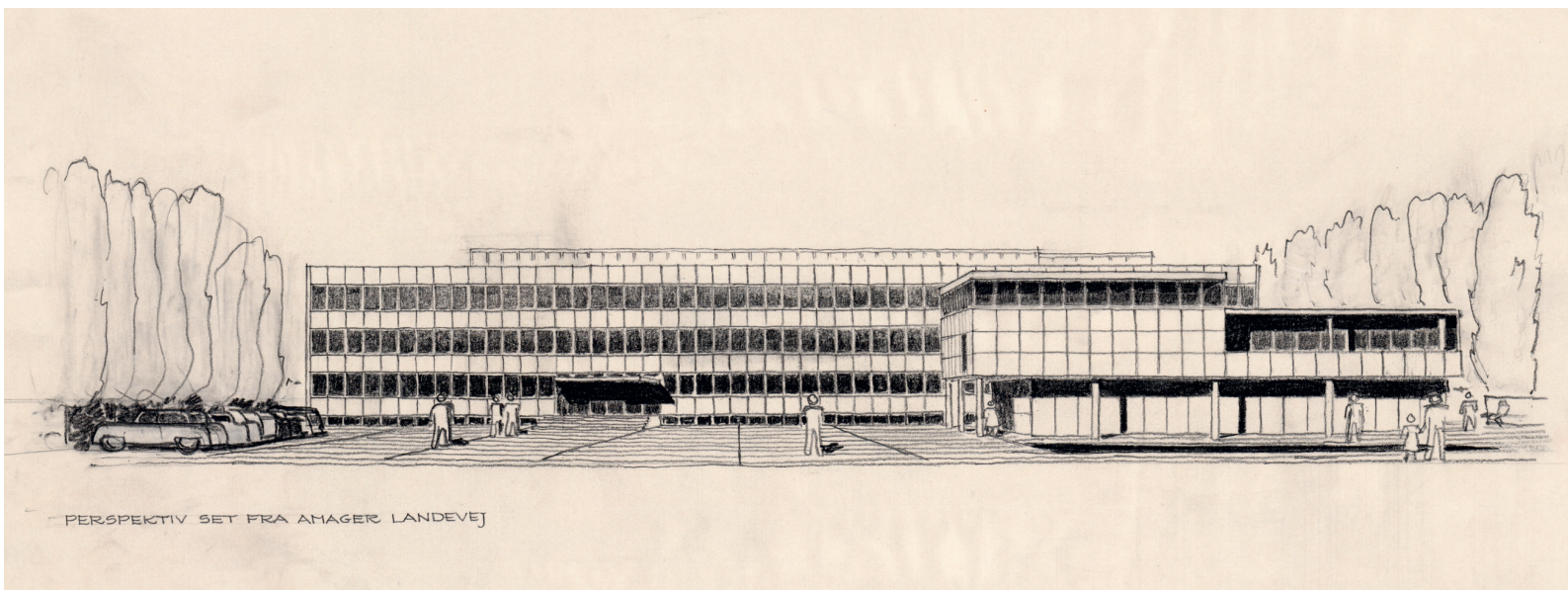
Bygningen er en Jernbetonbygning med 12–15 cm tykke bærende Ydervægge, Hovedskillerummet er konstrueret med Piller og Dragere, Etageadskillelserne med massive armerede Plader og mellem 4. og 5. Sal udført som Ribbeloft. Det flade Tag isoleres med Celleton og stryges flere Gange med Perco. Paa Terrassen mod Gaden lægges Cementfliser. Ydervæggene isoleres indvendig med 5 cm tykke Halm-asfaltplader, der pudses.

Façaden mod Gaden beklædes med lyse, gule Spaltklinker og Vinduerne forsynes med støbte, hvide Indfatninger. Gaardfacaderne males med Tintocrete. Varme og Ventilation til Salene, Restauration og Mødelokaler udføres som det herhjemme endnu kun lidt kendte Carrier-Luftbehandlingsanlæg, hvis For-



Ragna Grubb - Kvindernes Bygning. Skit. 1:400
XXXVIII. S.

Side fra *Arkitekten* i 1936, hvor Ragna Grubbs vinderforslag til *Kvindernes Bygning* i Niels Hemmingsens Gade, København, var under opførelse. Illustration: *Arkitekten*, Ugehæfte 1936



Arkitekten Jytte Jensenius og hendes mand, Tobias Fabers, forslag til et nyt rådhus i Tårnby, 1953. Illustration: Danmarks Kunstbibliotek, Samlingen af Arkitekturtegninger

kvinde – eller alene til et spørgsmål om form. En sådan forståelse af arkitektens kollektive praksis er tydelig i mange arkitekters daglige arbejde i dag, men den måde, faget er blevet fremstillet på i arkitekturhistorien, er ofte med til at gengive en patriarkalsk (og romantisk) forestilling om det kreative geni, som skaber mesterværker.⁸ Det gør, at vi har store blinde vinkler i forståelsen af arkitektens historie. Der er derfor behov for alternativer til denne forståelse, da arkitektur og hele det byggede miljø i praksis bliver til med bidrag fra mange medvirkende, som både er med til at idégenerere, skabe, realisere og fortolke resultatet.

I denne sammenhæng er det vigtigt at nævne, at kvinder ofte har haft andre roller end dem, som dansk arkitekturhistorie har kredset om, hvilket måske kan være med til at forklare, at deres bidrag er relativt underbelyst. De har f.eks. bidraget i samarbejder på tegnestuerne eller været statsligt og kommunalt ansatte (ligesom mange mænd, som også er røget ud af historien). Kvinders rolle som formgivere dækker desuden ikke blot over de monumenter, som arkitekturhistorien traditionelt har beskrevet, men også f.eks. parcelhuse, køkkener og interiører, hverdagslandskaber, byplaner og aktioner i grænsefeltet mellem kunst, kunsthåndværk og arkitektur. Den autoritative historieskrivning har traditionelt støttet sig til en forståelse af et særligt hierarki, hvor nogle former for praksis (dem, som mange mænd udøver) bliver set på som mere værdifulde end andre praksisformer (dem, hvor man finder flest kvinder).⁹

Et eksempel på et underbelyst praksisfelt, hvor mange kvinder har været aktive i det 20. århundrede, er det at skrive kritikker, omtaler og bøger om arkitektur og landskabsarkitektur. F.eks. har tidsskriftet *Havekunst* (som i dag hedder *Landskab*) haft flere betydelige, men ofte mere eller mindre glemte kvinder som redaktør, herunder Anka Rasmussen (1931-32), Agnete Muusfeldt (1959-61) og Karen Permin (1964-80), som dermed har haft indflydelse på fagets selvforståelse og debat.¹⁰ Redaktør og arkitekt Annemarie Lund, der for få år siden ophørte som redaktør af tidsskriftet, har tillige stået bag en række væsentlige fagbøger. I forhold til, at kvinder i dag skriver og producerer mere, forventer vi, at Lund vil indtage en blivende rolle i historieskrivningen fremover. Flere kvinder har også været særdeles aktive i faglige foreninger, internationale organisationer og som kuratorer for arkitekturudstillinger.

Hvis man oparbejder viden om kvinders roller, virke og betydning for dansk arkitekturhistorie, vil den således bidrage til en ny historisk forståelse af arkitektens praksis som et udvidet felt og et komplekst netværk af mange aktører, som samarbejder, indtager forskellige positioner og påvirker hinanden gensidigt.

En sådan forståelse overskrider den adskillelse, som har præget dansk arkitekturhistorieskrivning, der traditionelt er inddelt i separate fagfelter som bygningsarkitektur, møbelarkitektur og landskabsarkitektur. I det 20. århundrede har der været en stærk tradition for nært samarbejde mellem disse fag, men det afspejler den gængse danske arkitekturhistorieskrivning med fokus på enkeltpersoners virke sjældent.

Vi mener, at det i dag er særlig relevant både at fortælle kvindernes historier og at udvide forståelsen af arkitektur med fokus på de underbelyste sammenhænge mellem forskellige praksisområder. Faget befinder sig i dag i en brydningstid, hvor nye spørgsmål om praksisformer rejser sig, og nye samarbejder er nødvendige, når det gælder spørgsmål om f.eks. grøn omstilling eller digitalisering. Her er historien om de kvindelige arkitekters bidrag til dansk arkitektur et oplagt sted at starte for at afdække marginaliserede figurer og praksisformer i arkitekturhistorien. Dermed kan vi udvide forståelsen og potentielt få øje på vigtige aspekter af den danske traditions fortsatte relevans.

Opgaven med at indsamle viden om kvinders historiske bidrag til dansk arkitektur er presserende, da det er ved at være sidste udkald for at interviewe nulevende personer fra efterkrigstidens byggeboom, hvor netop mange kvinder blev aktive i arkitektfaget i Danmark. Viden om disse kvinder ligger desuden i mange og ofte spredte arkiver, og det er på høje tid at kortlægge materialet. Samtidig er mange af de rum og produkter, der blev skabt i denne periode – fra køkkener over offentlige institutioner til store landskabsammenhænge – i dag under omdannelse, hvilket kalder på viden, så vi kan træffe kvalificerede valg om deres fremtid.

Der er derfor al mulig grund til at undersøge, hvilken rolle og betydning ovenstående og andre kvinder har haft for dansk arkitektur.

SVAVA Riesto er ph.d., mag.art. og lektor på Sektion for Landskabsarkitektur og Planlægning ved Københavns Universitet.
HENRIETTE Steiner er ph.d. (Cantab), MPhil. (Cantab), cand.mag. og lektor på Sektion for Landskabsarkitektur og Planlægning ved Københavns Universitet.
JANNIE ROSENBERG Bendsen er ph.d., cand.mag. og redaktør af *Arkitekten*.

Noter

- 1 Claus M. Smidt: "Fra Tempel til boligblok. Arkitektur i første halvdel af 1900-tallet" i Anneli Fuchs og Emma Salling: *Kunstakademiet 1754-2004*. Bind 1. Det Kongelige Akademi for de Skønne Kunster & Arkitektens Forlag. København 2004, s. 374-375.
- 2 Claus M. Smidt: "Fra Tempel til boligblok", s. 374.
- 3 Tobias Faber: "Karen Clemmensen 1917-2001" i *Arkitekten* 05 2002, s. 20.
- 4 Optælling foretaget i oktober 2019.
- 5 Researchen blev foretaget i september 2019 i *Arkitekten*, *Havekunst & Landskab*, *Byplan*, foruden de i artiklen nævnte arkitekturhistorier. Derudover har vi anvendt *Weilbachs Kunstnerleksikon* og statslånssager i Rigsarkivet.
- 6 Rasmussen blev genopdaget i 2013 med denne artikel: Annemarie Lund: "Anka Rasmussen – første danske kvindelige havearkitekt", *Landskab*, 4, 2013, s. 126-135.
- 7 Se bl.a. Jannie Rosenberg Bendsens ph.d.-afhandling: *Enkelhed, måde og funktionalitet – en analyse af fremtrædende danske arkitekters udlægning af dansk arkitektur* (2009). Derudover kan nævnes det store antal monografier om mandlige arkitekter, som f.eks. Sverre Fehn, Svenn Eske Kristensen, Gottlieb Bindesbøll, Hans Dahlerup Bertelsen, P.V. Jensen-Klint, Arne Jacobsen, Kay Fisker, Steen Eiler Rasmussen samt landskabsarkitekterne G.N. Brandt og C.Th. Sørensen.
- 8 S. Riesto og S. Rikke (2020): "Mesterværkerne, eliten og dem, der var flest af: Værdiopfattelser og blinde vinkler i fredningen af velfærdssamfundets boliger". *Fabrik og Bolig* (1), s. 32-48.
- 9 Linda Nochlin (1971): "Why Are There No Great Women Artists?". I Vivian Gornick og Barbara Moran (red.): *Woman in Sexist Society: Studies in Power and Powerlessness*. New York: Basic Books.
- 10 Også i dag har tidsskriftet en kvinde som redaktør, Christina Capetillo (siden 2019), som overtog efter Annemarie Lund (1983-2019).

FAKTA OM PROJEKTET

Forsknings- og formidlingsprojektet påbegyndes ultimo 2020 og løber over tre år. Det er forankret på Københavns Universitet, Sektion for Landskabsarkitektur og Planlægning.